

# Utbildningspaket Safire Smart

Artikelnr. 23001

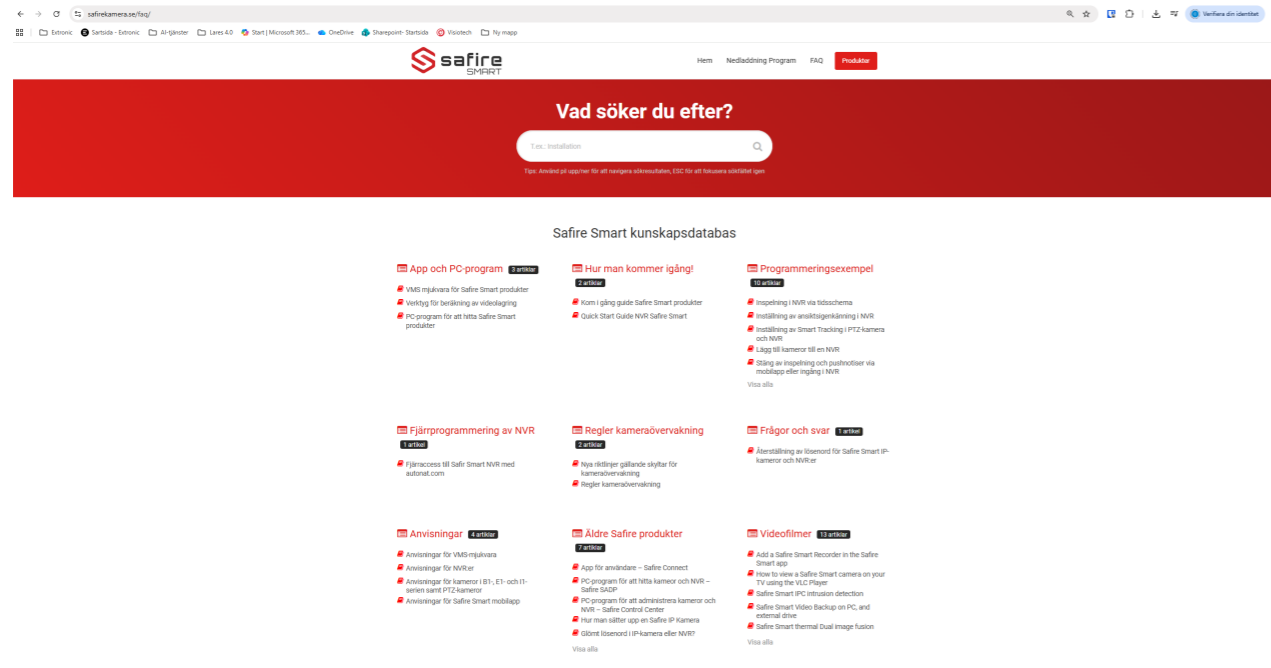


## Utbildningspaket Safire Smart 23001 innehåller:

- 2 st IP Kamera Dome SF-IPD040-4B1 (Art.nr: 22005)
- Videolagringsenhet SF-NVR6108-B2 (Art.nr: 22100)
- Hårddisk 2 TB (Art.nr: 20955)
- PoE-Switch 4-port SF-SW0704HIPOE-GMF-65 (Art.nr: 21105)

## Installation och konfigurering

För att underlätta installation och konfigurering av ett Safire Smart övervakningssystem, har vi skapat sidan [www.safirekamera.se/faq/](http://www.safirekamera.se/faq/). Sidan innehåller PC-program, anvisningar och programmeringsexempel m.m.



### Steg 1 - Installation av hårddisk i en NVR (Network Video Recorder)

NVR:en levereras utan hårddisk, men har plats för 1 st SATA-hårddisk på max 10 TB. Se till att enheten är avstängd innan installationen av hårddisken påbörjas. Om hårddisken redan är installerad, gå vidare till steg 2.

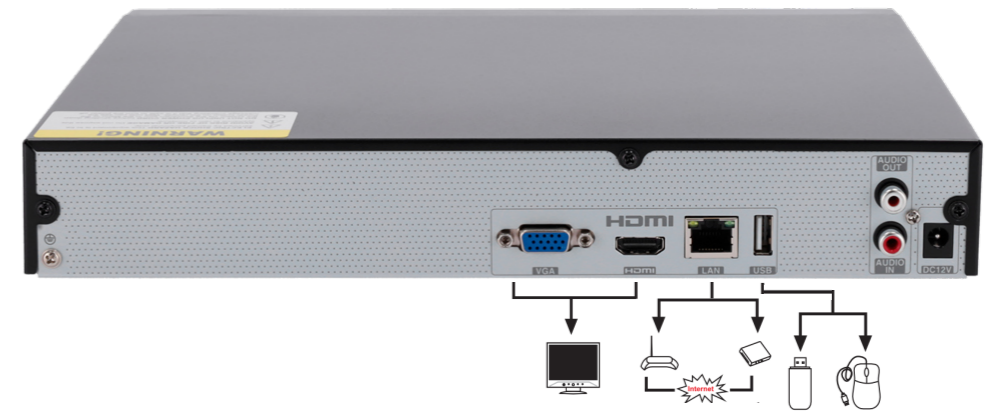
1. Lossa skruvarna för att öppna locket.
2. Placera hårddisken på botten av enheten.
3. Vänd på enheten och fäst hårddisken med skruvarna.
4. Anslut ström och datakablar till hårddisken och NVR:en.



5. Sätt tillbaka locket och fäst det med skruvarna.

## Steg 2 - Inkoppling av nätverk, strömförsörjning, monitor och mus

1. Anslut nätverk och strömförsörjning till NVR:en och eventuellt en monitor och mus.



2. Starta upp NVR:en.

### Upstart och driftsättning av NVR och IP-kameror

Koppla in IP-kameror och NVR:en på samma gemensamma nätverk.

#### Konfigurering av en Safire Smart NVR och IP-kameror kan göras på två olika sätt:

1. Med PC-programmet IP Manager tool och inloggning direkt i NVR:en via webbläsare (se Steg 4. Inkoppling och aktivering av övervakningskameror).
2. Direkt i NVR:en via ansluten monitor och mus med hjälp av den inbyggda hjälpguiden "Wizard" (se Steg 6. Upstart och konfigurering via hjälpguiden "Wizard")

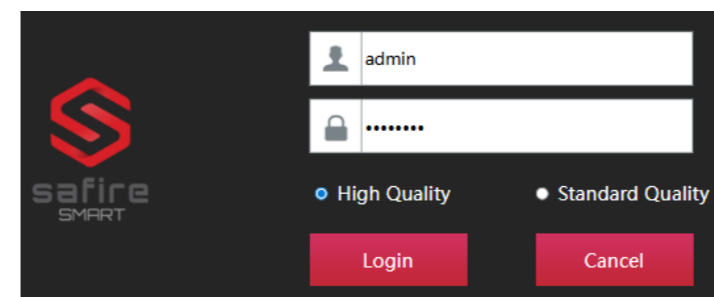
Leveransinställningen av IP-adresser för alla Safire Smart NVR:er och IP-kameror är 192.168.1.64. För att kunna gå vidare i programmeringen måste man aktivera varje enhet.

Detta görs genom att ange ett nytt lösenord och sedan ange en ny IP-adress för varje IP-kamera och NVR (grundinställning för användarnamnet är admin och lösenordet är 123456).

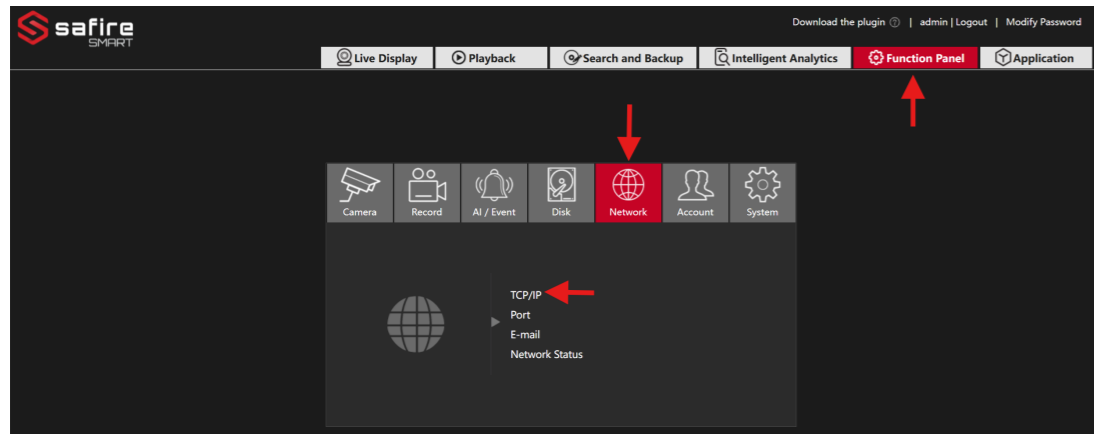
### Steg 3 - Inställning av NVR:ens IP-adress

1. Börja med att koppla in NVR:en till nätverket (vänta med kamerorna).
2. Öppna en webbläsare i en dator som är inkopplad på samma nätverk som NVR:en och gå till IP-adressen 192.168.1.64. Om nätverket har ett annat IP-adressområde, kan man koppla in en patchkabel direkt från datorn till NVR:en och ställa in datorns nätverksinställningar i samma IP-adressområde som NVR:en (t.ex. 192.168.1.60). Inställning av NVR:ens IP-adress kan även göras via en bildskärm och mus kopplad till NVR:en (se Steg 6).

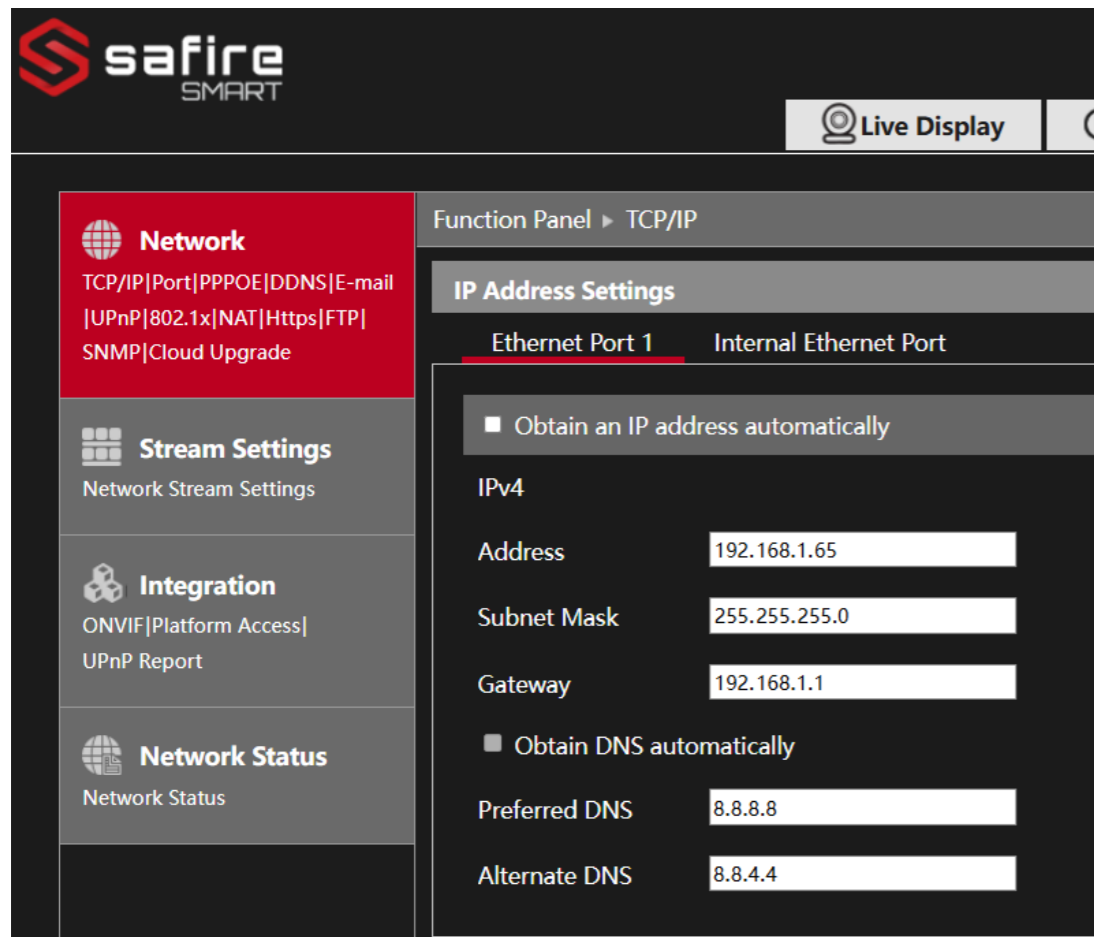
Aktivera NVR:en genom att ställa in användarnamn och lösenord. Logga sedan in med de nya inloggningsuppgifterna.



Klicka på "Function Panel", "Network" och sedan på "TCP/IP".

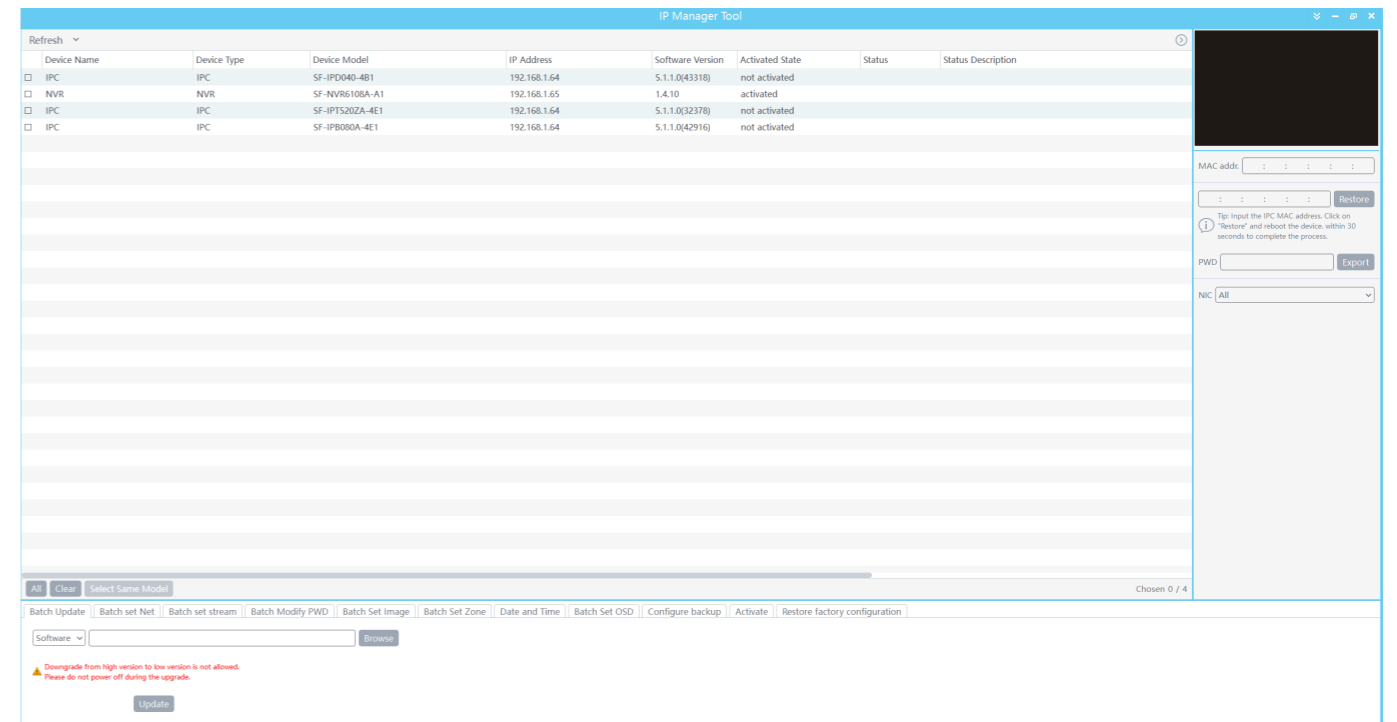


Bocka ur rutan "Obtain an IP address automatically" och ange sedan IP-adress, Subnet Mask, Gateway och DNS och klicka därefter på "Apply" för att tillämpa inställningarna.



## Steg 4 - Inkoppling och aktivering av övervakningskameror

1. Koppla in IP-kamerorna till en PoE-switch som ligger inom samma nätverk som NVR:en. En rekommendation är att först börja med att ladda ner PC-programmet IP Manager Tool. Använd sedan programmet för hitta Safire Smart IP-kameror i nätverket.



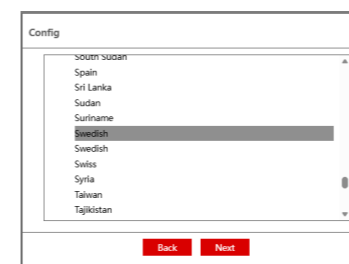
2. Aktivera sedan varje IP-kamera individuellt genom att dubbelklicka på raden på den IP-kamera som ska aktiveras och ange ett nytt lösenord för kameran.

Läs igenom och godkänn Privacy Statement (integritetspolicy).

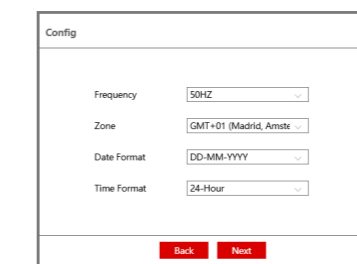


Följande menyer kan skilja sig åt beroende på kameramodell.

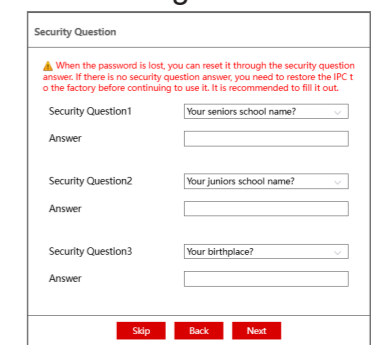
Välj land



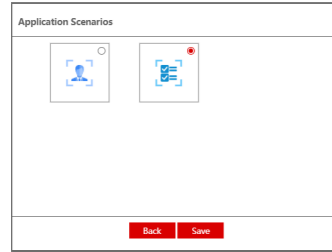
Ställ in tidzon och datumformat



Ställ in fråga och svar för återställning av lösenord



Välj funktionsläget Smart Event (linje, intrång m.m)



Ange användarnamn och lösenord för att logga in i kameran



Name:

Password:

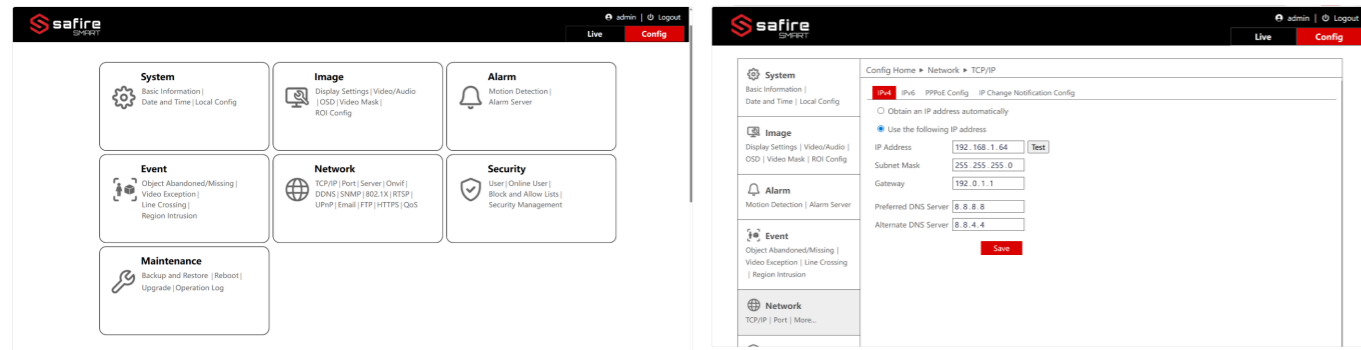
Stream Type:

Language:

## Steg 5 - Inställning av IP-adresser i övervakningskameror

Klicka på knappen Config och välj TCP/IP under Network och ange nätverksuppgifterna för:

- IP-adress (använd ej 192.168.1.64)
- Subnet Mask
- Gateway
- Preferred DNS Server
- Alternate DNS Server

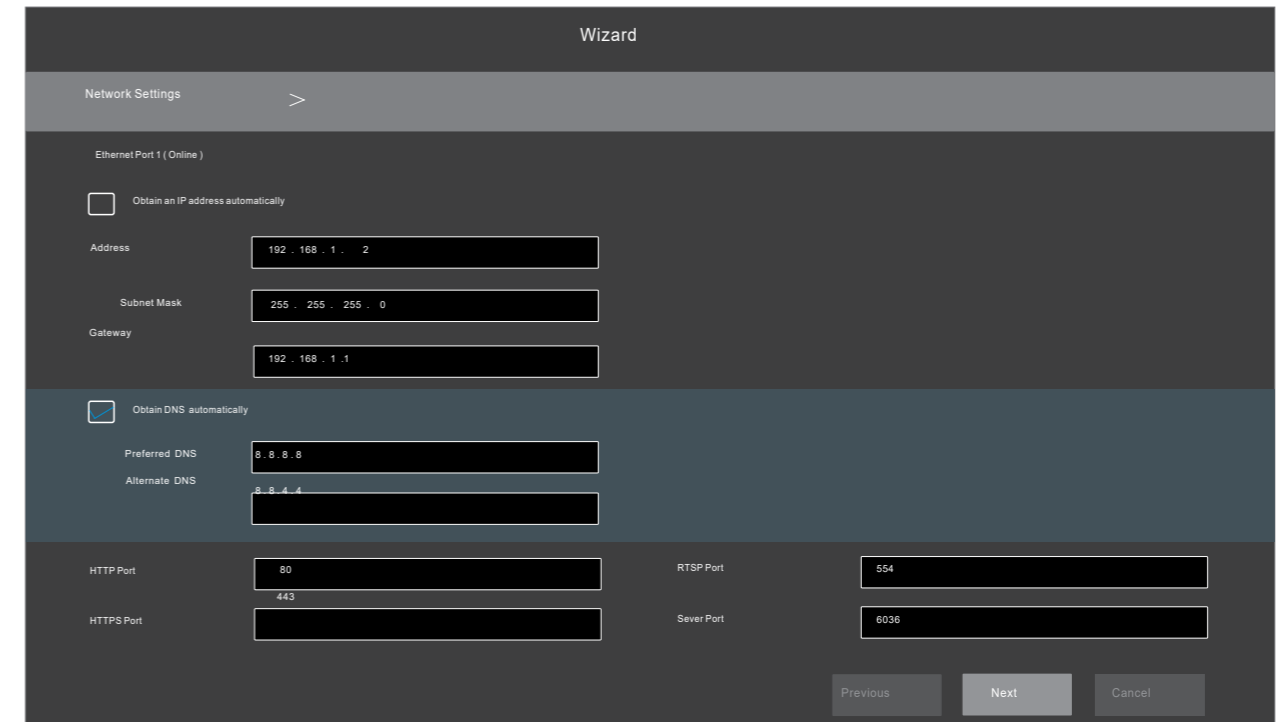


Gå vidare till "Steg 6 om du vill använda hjälpguiden "Wizard" (med monitor och mus kopplad till NVR:en) för uppstart och konfigurering eller till "Steg 7 om du vill lägga till IP-kameror manuellt.

## Steg 6. Uppstart och konfigurering via hjälpguiden "Wizard" (med monitor och mus kopplad till NVR:en)

Koppla in IP-kameror och NVR på samma nätverk och starta upp NVR:en.


1. Välj språk (Engelska är standard) och land och klicka på "Next".
2. Läs och godkänn Privacy statement (integritets policy) och klicka på "OK".
3. Ställ in tidsinställningar och klicka på "Next".
4. Ställ in ett nytt lösenord till NVR:en som du kommer ihåg och klicka på "Next".
5. Ställ in ett lösenord som ska användas för inloggning till kamerorna (förslagsvis samma som till NVR:en) och klicka på "Next". Det går även att aktivera ett "Pattern lock" (mönsterlås).
6. Välj en fråga och ett svar som kan användas för att återställa lösenordet om man glömt bort lösenordet (denna funktion är valfri) och klicka på "Next".
7. Klicka på "Format" under menyn "Disk Settings" och sedan på "OK" för att formatera hårddisken och sedan på "Next" när formateringen är klar.
8. Klicka på Wizard setup för att komma vidare till nätverksinställningen för NVR:en
9. **Network settings:** Ställ in IP-adress, Subnetmask, Gateway, portar och klicka på "Next" för att komma till nästa meny.

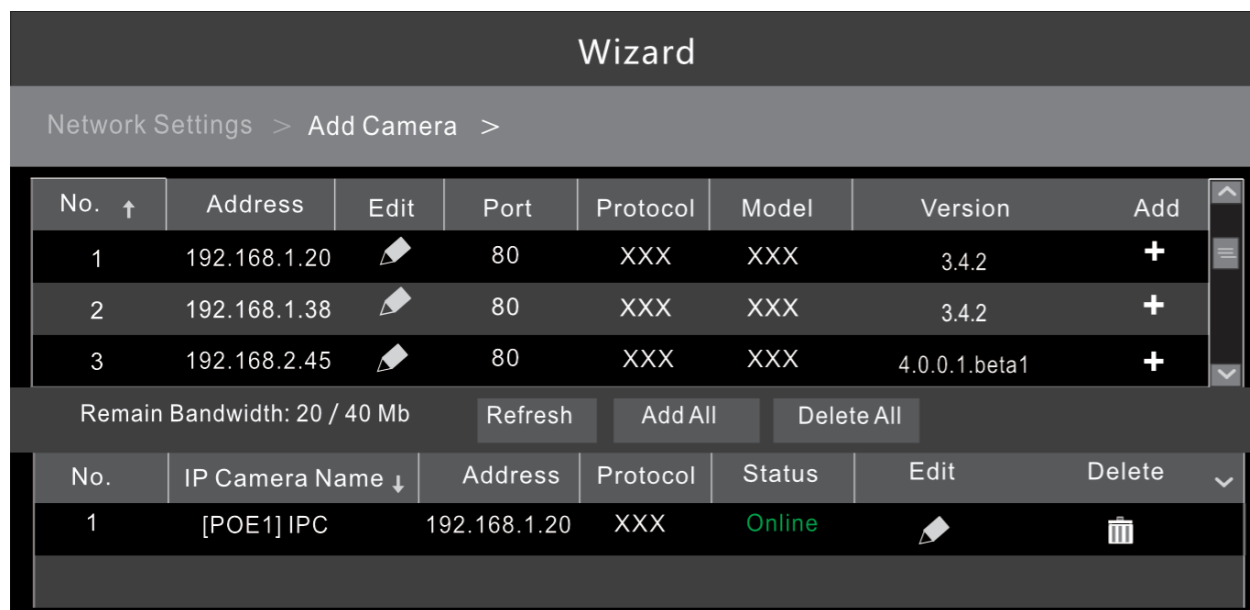


10. Klicka på "Refresh" för att uppdatera listan över IP-kameror som är online i samma lokala nätverk som NVR:en.

**Add Camera**


Om du redan har aktiverat kamerorna och gett dem individuella IP-adresser med PC-programmet IP Manager Tool, kan du lägga till en kamera genom att klicka på +, eller klicka på "Add All" för att lägga till alla kameror. I annat fall bör du koppla in endast en kamera i taget och göra följande för att aktivera den och ändra kamerans IP-adress.

1. Aktivera kameran genom att markera kameran och tryck på knappen "Activate", lägg in ett nytt lösenord och tryck på "OK". Vänta eller tryck på "Refresh" tills det står "The device is activated" innan du går vidare till till punkt 2.
2. Klicka på Edit-ikonen  och ange IP-adress, subnetmask, gateway och password för kameran. Klicka på "OK" för att spara inställningarna.



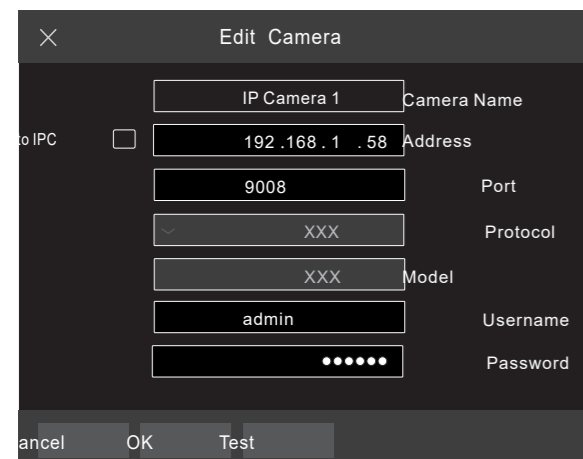
3. Klicka på "Refresh" och sedan på ADD-ikonen  för att lägga till kameran. Om allt är rätt inställt kommer kameran att flyttas till fältet nedanför och gå "Online".

Koppla in nästa kamera och följ steg 1 -3.

Det går att redigera en befintlig IP-kamera idet nedre fältet genom att klicka på  för att ange ange kameranamn, IP-adress, port, username och password för kameran.

Klicka på "Test" för att testa den inmatade informationen så att det inte blir en konflikt med någon annan enhet på nätverket.

Klicka på "OK" för att spara inställningarna. Det går bara att ändra IP-kamerans namn när den tillagda kameran är online. Klicka på "Next" för att fortsätta.



✕ Edit Camera

IP Camera 1 Camera Name

POE IPC  Address

192.168.1.58 Address

9008 Port

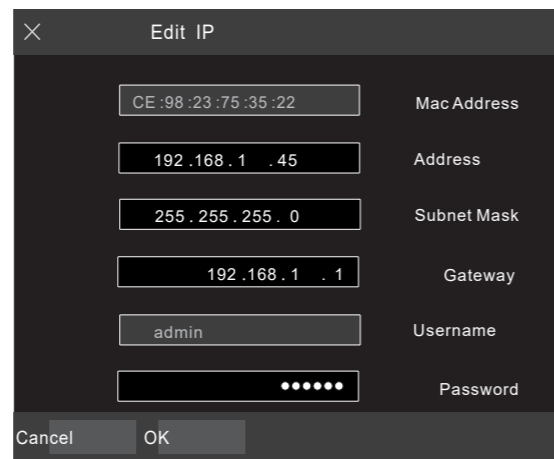
XXX Protocol

XXX Model

admin Username

..... Password

Cancel OK Test



✕ Edit IP

CE:98:23:75:35:22 Mac Address

192.168.1.45 Address

255.255.255.0 Subnet Mask

192.168.1.1 Gateway

admin Username

..... Password

Cancel OK

**Record settings:** Här ställer man in hur man vill att inspelningen ska ske.

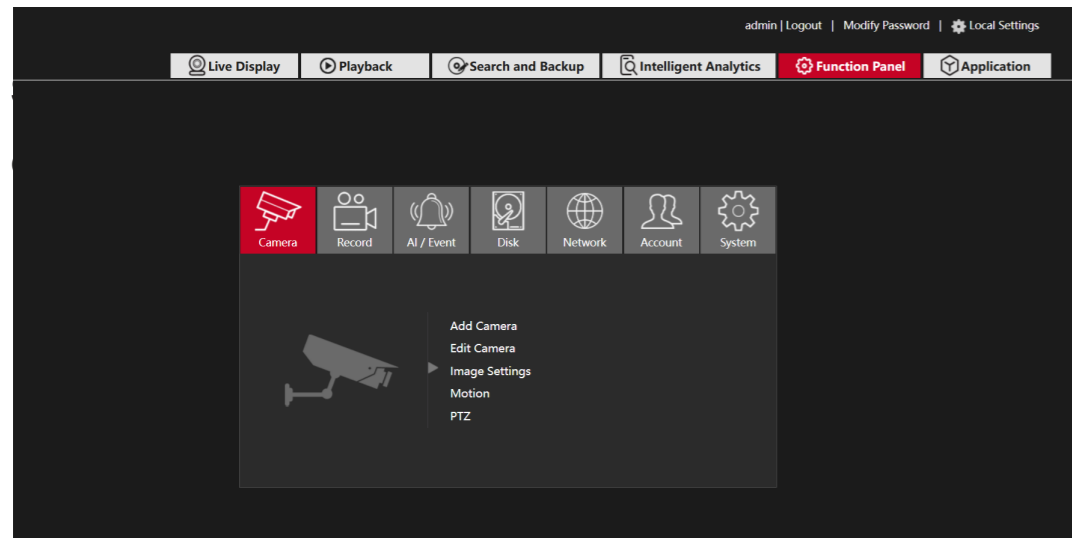
Det finns två inspelningslägen: automatiskt och anpassat (Customization). Välj läget "Auto" för automatiskt inspelningsläge eller "Customization" för att själv definiera ett inspelningsläge. Klicka sedan på "Next" för att spara inställningarna och gå vidare.

**QRCode:** För att kunna komma åt NVR:en på distans måste NAT vara aktiverad. NAT används för fjärruppkoppling via autonat.com, via mobilappar och via Safire Smart VMS.

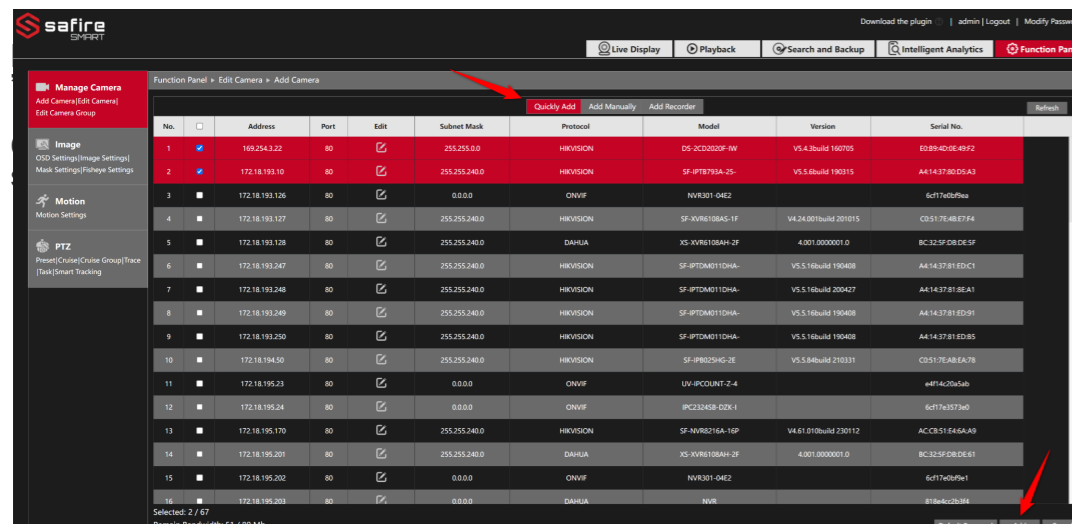
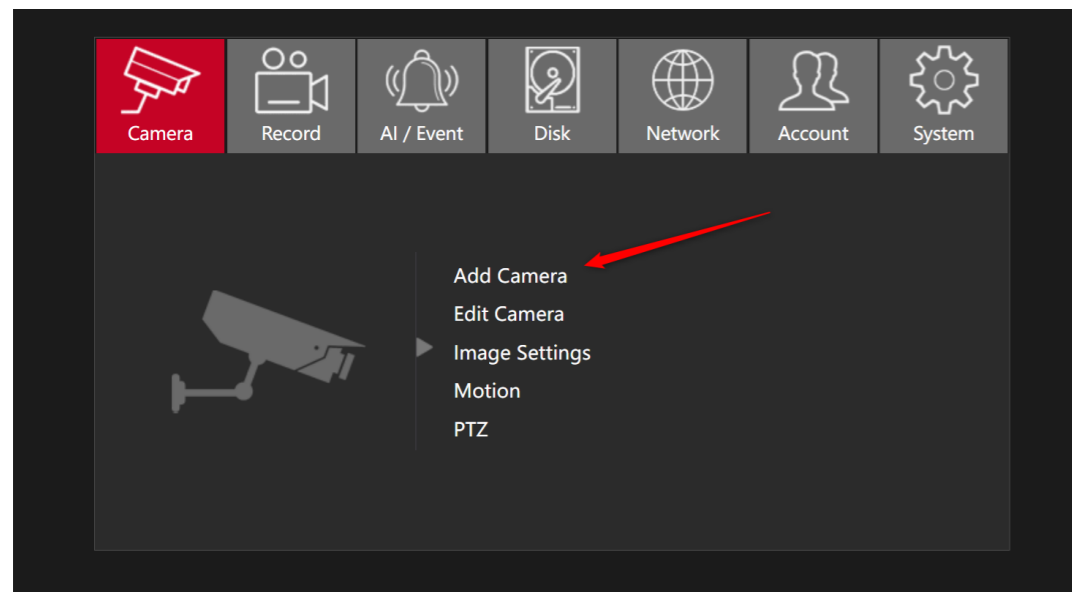
Aktivering av NAT i nätverkskonfigurationen kan även göras efter att guiden är avslutad. Skanna QR-koden eller skriv in serienumret under QR-koden för att registrera NVR:en i mobilappen (finns tillgänglig för iOS och Android) för att enkelt kunna se livevisning och inspelning av kameror via mobiltelefonen. Security code används för verifiering. Klicka på "Next" för att gå vidare.

**Cloud upgrade:** Används för uppgradering av NVR:en (förvalt).

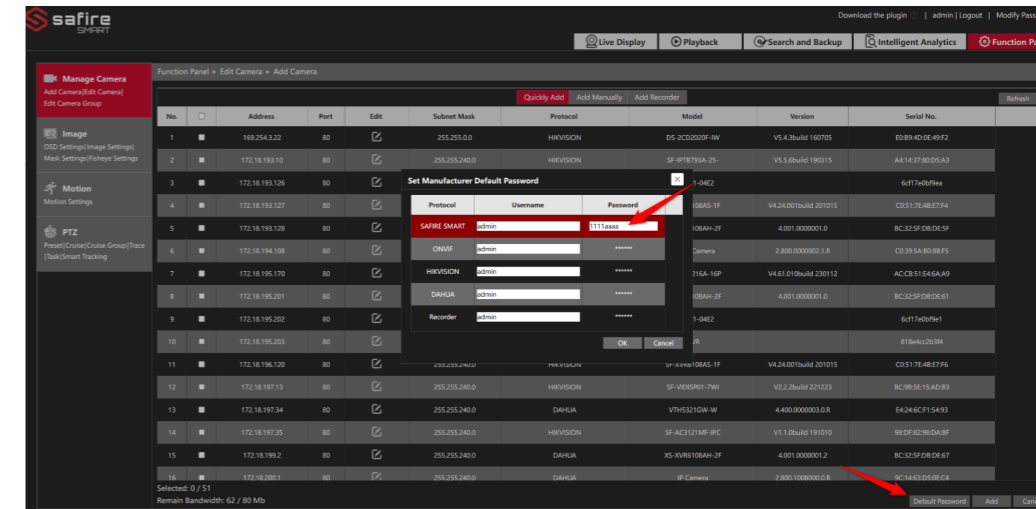
Klicka på "Ok" för att avsluta inställningarna.



... eller till NVR:en.



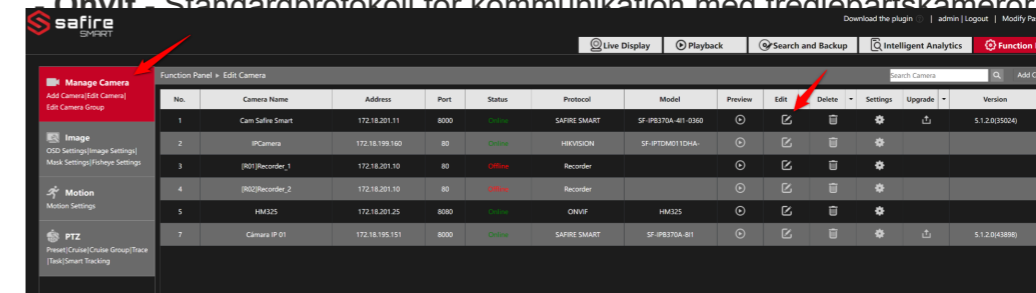
... eller vilka kameror



... används. NVR:en kamerornas lösenord

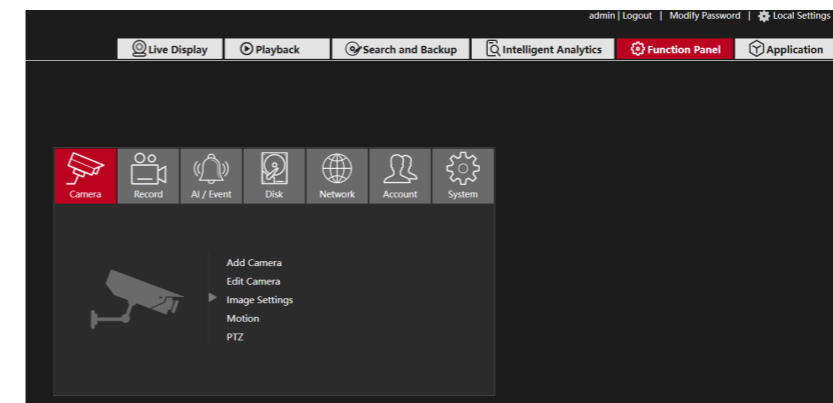
**Add Manually:** Lägg till kameror manuellt till NVR:en, ange IP-adress, protokoll, användare och lösenord. Denna metod är vanligtvis att föredra eftersom man då får full kontroll på kamerans lösenord. NVR:en tillhandahåller följande kommunikationsprotokoll:

- Safire Smart - för Safire Smart kameror  
- Onvif - Standardprotokoll för kommunikation med tredjepartskameror



... (art), via Onvif-port.

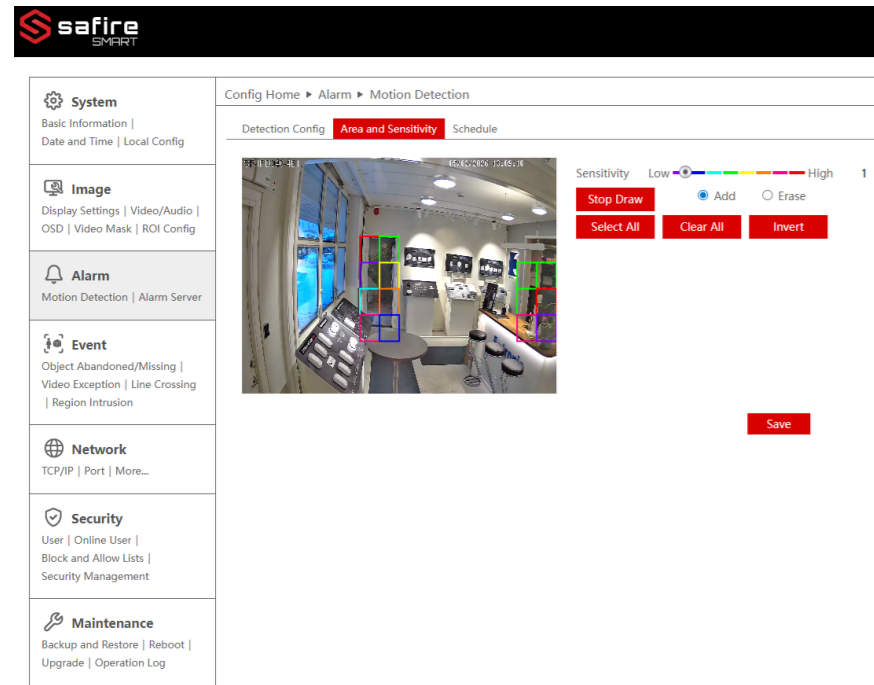
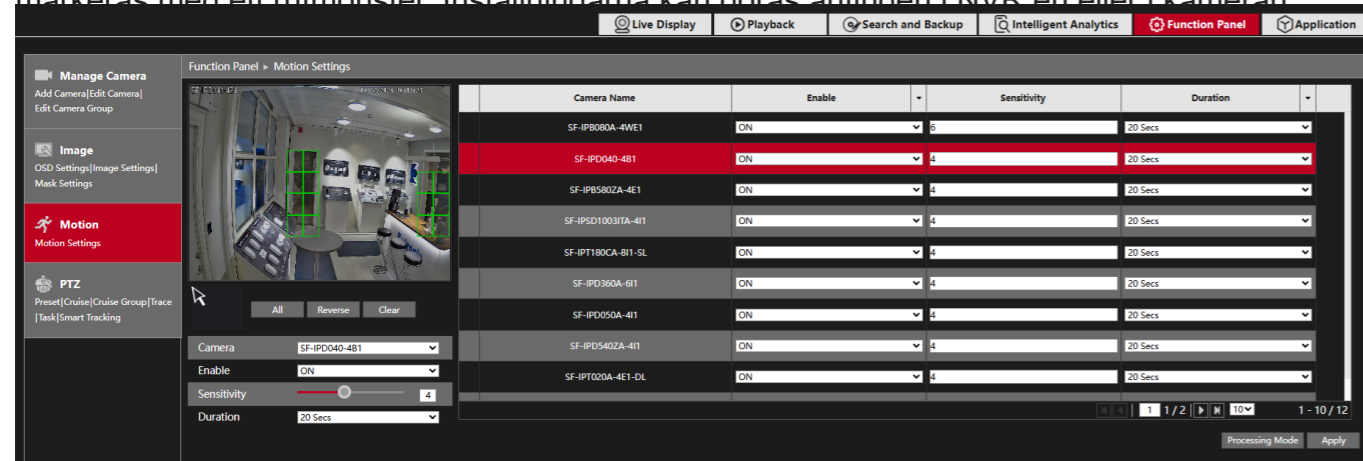
...", kan man kontrollera dem vid behov.



...tion) och AI-funktioner  
...edetektering "Motion" (i menyn för

## Motion (rörelsedetektering)

Motion används för att detektera rörelse i ett övervakat område. Området som ska övervakas markeras med ett rutnät. Inställningarna kan göras antingen i NVR:en eller i kameran.



en möjligheten att ställa in

## AI-funktioner

Tillgängliga AI-funktioner (line crossing, intrusion, face detection, Video Metadata m.fl.) och inställningar varierar beroende på vilken kameramodell som används. Inställningar för AI-funktioner kan göras antingen i NVR:en eller i kameran.

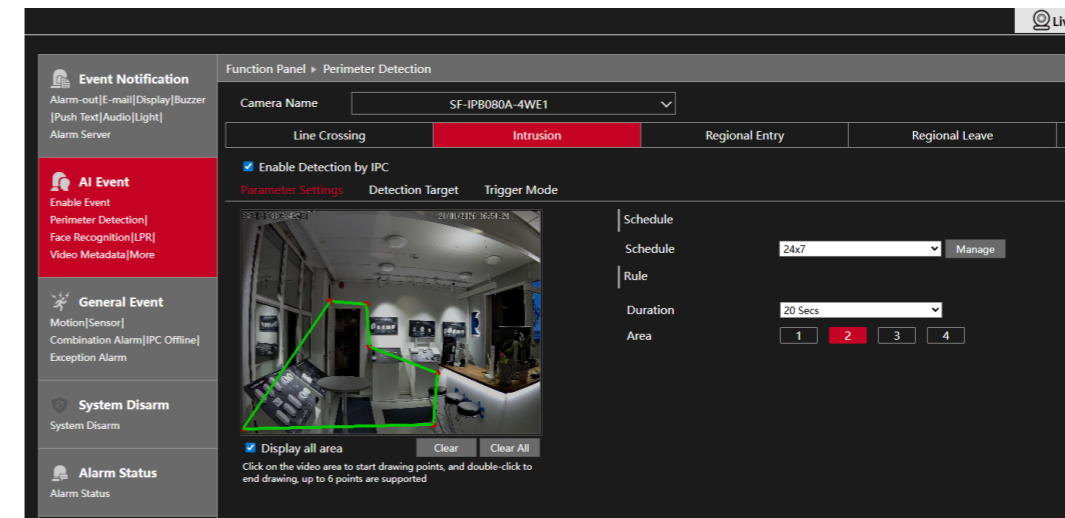
Exemplet nedan visar inställningar som görs i NVR:en.

Exempel: Intrusion

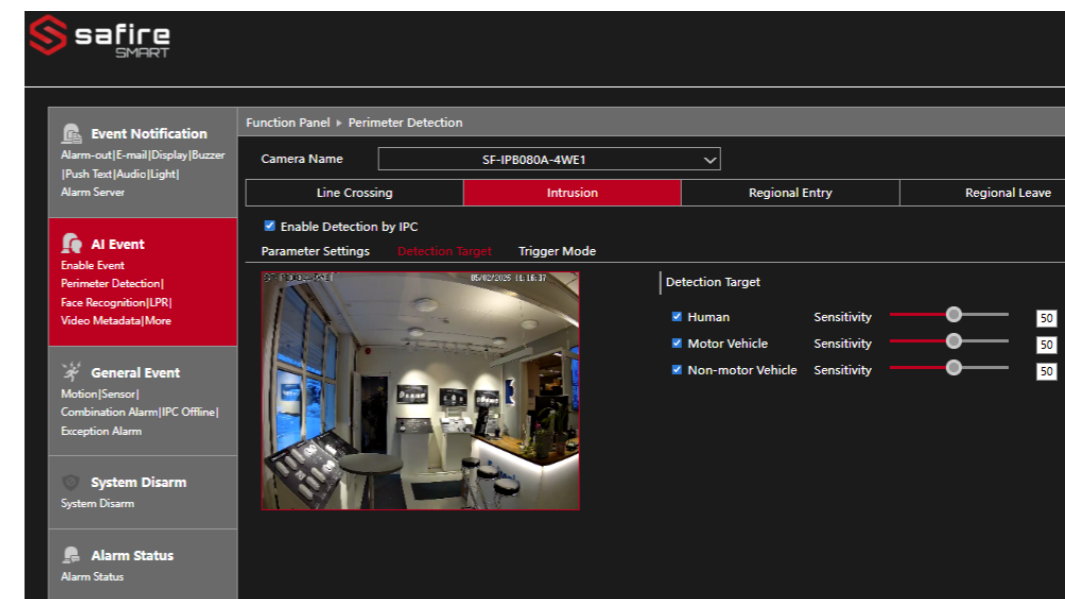
Intrusion använder avancerad AI för känna igen och detektera intrång när människor eller fordon kommer in i det övervakade området. Andra typer av rörelser i det markerade området från exempelvis djur, vajande buskar, föremål m.m. filtreras effektivt bort. Vid detektering av människa eller fordon kan inspelning startas, utgångar aktiveras och larm vidarebefordras till E-post och via pushnotiser i mobilappar.

Välj först vilken kamera som ska programmeras. Välj sedan "Intrusion" och bocka sedan i rutan Enable Detecton by IPC för att aktivera funktionen.

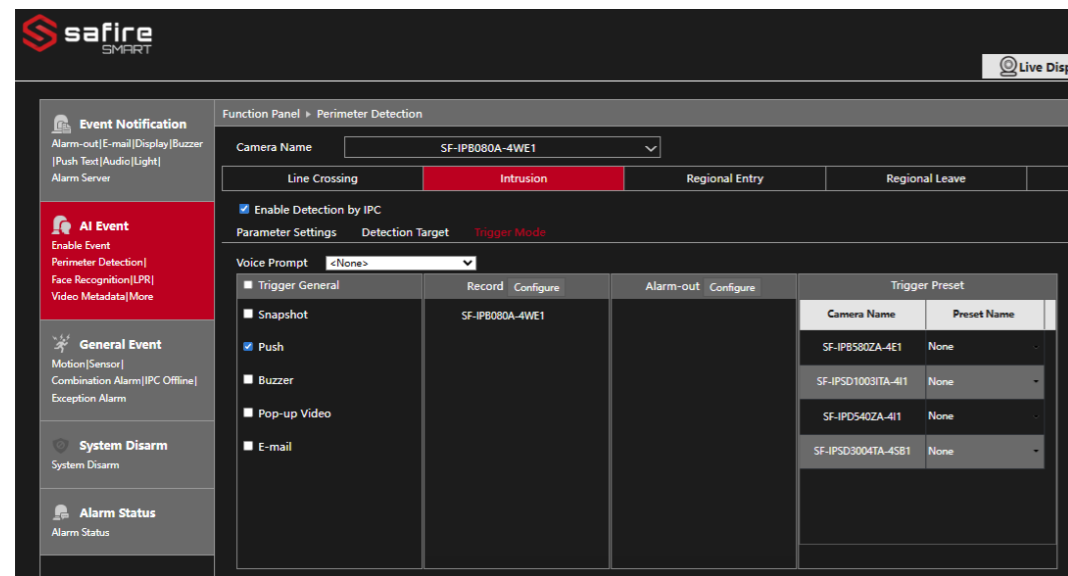
**Parameter settings:** Använd muspekaren och markera ett eller upp till fyra områden i bilden som ska övervakas, genom att vänsterklicka på musen (max 6 punkter) på de ytterkanter av området som ska övervakas. Ställ in tidsschema när funktionen ska vara aktiv och spela in vid intrång av människa eller fordon.



**Detection Target:** Välj vad som ska detekteras, människa, fordon och icke motoriserat fordon. Ställ sedan in känslighet m.m.



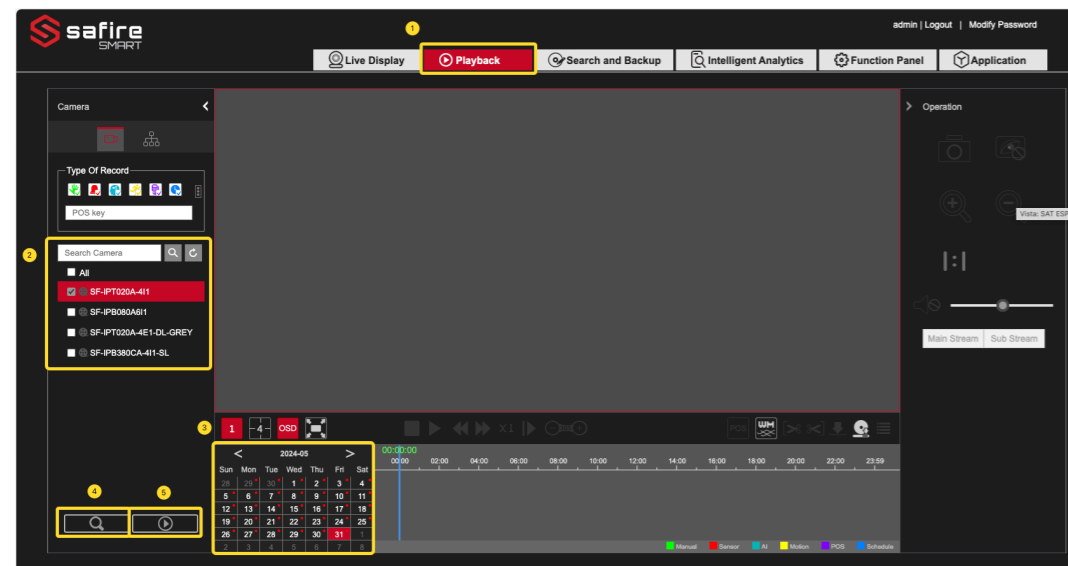
**Trigger Mode:** Inställningar för aktivering av push notiser, inspelning, larmutgångar m.m.



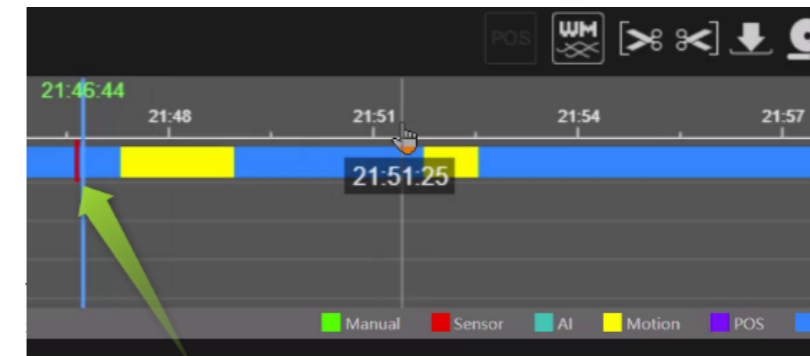
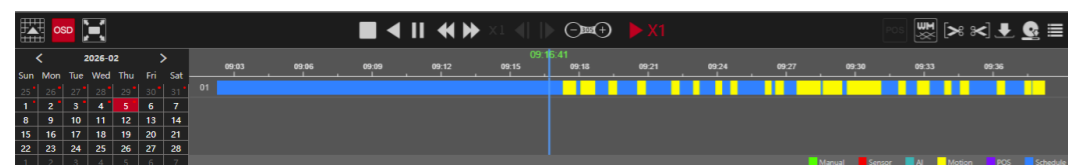
**Steg 9. Exportera inspelad video**

Inspelade händelser kan enkelt sparas ned (exporteras) till dator och USB-minne.

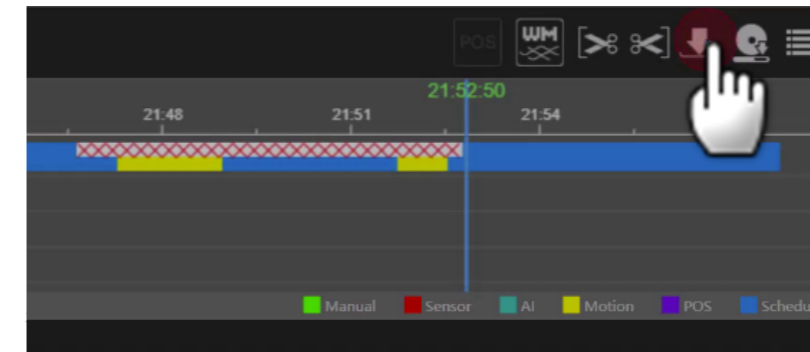
1. Klicka på "Playback".
2. Välj en eller flera kameror som du vill spara ner händelser ifrån.
3. Välj datum.
4. Klicka på Sök-knappen (förstoringsglas) för att visa tidslinjen med inspelningar.
5. Välj tid på tidslinjen med musen och klicka sedan på Play-knappen för att se inspelad video.



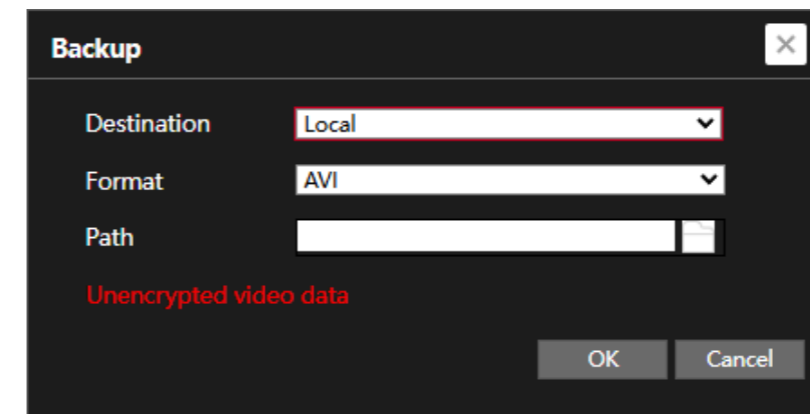
Zooma in eller ut på tidslinjen med hjälp av musens scollhjul.



på starttiden och se till att den röda



klicka sedan på höger sax. Klicka på nedladdningsikonen för att spara ned video till NVR:ens USB-anslutning.



No.	Camera Name	Start Time	End Time	Event Type	Duration	Play	Download
1	IPC	2026/02/05 00:00:00	2026/02/05 16:28:30	Schedule	16:28:30	⏮	⬇
2	IPC	2026/02/05 06:59:54	2026/02/05 07:00:44	Motion	00:00:50	⏮	⬇
3	IPC	2026/02/05 07:58:02	2026/02/05 07:58:41	Motion	00:00:39	⏮	⬇
4	IPC	2026/02/05 07:59:05	2026/02/05 07:59:22	Motion	00:00:17	⏮	⬇
5	IPC	2026/02/05 07:59:23	2026/02/05 08:00:02	Motion	00:00:39	⏮	⬇

om webbgränssnittet används på.

om att välja "Remote Device" istället

Man kan även klicka på "Eventlist"-ikonen för att visa en lista över händelser, titta på händelser och sedan göra en backup.



Extronic Elektronik AB  
Fräsarvägen 8  
142 50 Skogås  
Telefon: 08-609 29 00  
[www.extronic.se](http://www.extronic.se)